



SI LE SOLEIL NE REVENAIT PAS

0000 KINOKULTUR
CINECULTURE
CINECULTURA

IMPRESSUM

Éditeur

Kinokultur – Cinéculture – Cinecultura
Avenue de la Harpe 11 | 1007 Lausanne
079 798 34 89 | info@ciniculture.ch |
ciniculture.ch

Rédaction

Nike Flury, Ruth Köppl

Du matériel pédagogique pour

d'autres films peut être téléchargé
gratuitement sur le site www.ciniculture.ch.

Inscription pour des séances scolaires
dans les cinémas régionaux : ciniculture.ch
| info@ciniculture.ch

Kinokultur – Cinéculture – Cinecultura est soutenue financièrement par :

Office fédéral de la culture | ProCinema |
Fondation culturelle suisse pour
l'audiovisuel (Swiss Perform) | Fonds culturel
SUISSIMAGE | Fondation Philanthropique
Famille Sandoz | Fondation Egon- und
Ingrid Hug | Fondation Engelberts pour les
arts et la culture | Swisslos/Culture Canton
de Berne | Swisslos du canton d'Argovie
| Canton d'Appenzell Rh.-Ext. | Canton de
Bâle-Campagne | Canton des Grisons |
Canton de Saint-Gall | Fonds de Loterie du
canton de Schaffhouse | Canton de Soleure
| Canton de Thurgovie | Canton de Zoug |
Canton de Zurich | Canton de Neuchâtel |
Enseignants Suisse, LCH | Canton du Valais
| Ville de Nyon



<https://ciniculture.ch/>

CREDITS

Réalisé par Claude Goretta

Caméra Bernard Zitzermann

Montage Eliane Guignet

Scénario Claude Goretta

Musique Antoine Auberson

Version originale Français

Sous-titres Allemand

Genre Fiction, CH/FR 1987

Durée 115 minutes

Production Les Productions

JMH, Marion's Films, Canal+

Distribution JMH & FILO Films

Sàrl | 4, rue de la Cassarde |

2000 Neuchâtel

productions@jmhsa.ch

En coopération avec

filmo

Matériel pédagogique gratuit
sur d'autres films chez filmo :



[https://www.filmo.ch/fr/
Edition/Vermittlung/Schul-
material.html](https://www.filmo.ch/fr/Edition/Vermittlung/Schulmaterial.html)

SYNOPSIS

Dans un petit village de montagne, perdu au fond d'une vallée et privé de soleil pendant de longs mois, un vieil homme, Anzévui, prophète et sorcier, annonce la fin du monde. D'après ses calculs, le soleil ne reviendra pas et le village s'enfoncera dans un hiver sans fin. Les villageois cèdent l'un après l'autre à la panique. Seule Isabelle se dresse contre l'hystérie. Elle réussit à convaincre ceux qui hésitent à ne pas céder à la terreur et à lutter contre la fatalité.

«Si le soleil ne revenait pas» a été restauré et numérisé par la Cinémathèque suisse, en collaboration avec filmo et avec le soutien de l'Office fédéral de la culture (OFC). Le film est disponible en streaming via filmo.ch.

VISÉES DIDACTIQUES

Le film et le dossier pédagogique s'adressent aux élèves du niveau secondaire 1 et 2 en cours de français langue étrangère.

Ce matériel didactique vous propose un ensemble d'exercices et de tâches. Chaque enseignant-e pourra faire sa sélection parmi eux.

Le dossier propose des questions et des exercices thématiques pour les phases d'enseignement avant le film et après le film.

Le matériel est conçu pour être interdisciplinaire, il est orienté vers l'action.

Recommandé pour le **secondaire 1 et le secondaire 2.**

CONTENU

AVANT LE FILM

LE GROUPE 5 – UN COLLECTIF DE CINÉASTES ROMANDS	3
LA GUERRE D'ESPAGNE COMME TOILE DE FOND DE « SI LE SOLEIL NE REVENAIT PAS »	4
L’AFFICHE DU FILM	5

APRÈS LE FILM

L’ADAPTATION D’ŒUVRES LITTÉRAIRES AU CINÉMA	6
ENTRETIEN(S) AVEC LE RÉALISATEUR CLAUDE GORETTA	7
L’UNIVERS LITTÉRAIRE DE CHARLES FERDINAND RAMUZ À TRAVERS SES PERSONNAGES	8
L’EFFET DE GROUPE DANS « SI LE SOLEIL NE REVENAIT PAS » : EXPÉRIENCE DE ASCH	10
LES MOTIFS VISUELS (ET AUDIOVISUELS) DANS « SI LE SOLEIL NE REVENAIT PAS »	11
CROYANCES ET SUPERSTITIONS	14



AVANT LE FILM

LE GROUPE 5 – UN COLLECTIF DE CINÉASTES ROMANDS

- 1) Informez-vous à l'aide du site ci-dessous sur le groupe de cinq, un groupe de cinéastes suisses romand dont a fait partie Claude Goretta, le réalisateur de « Si le soleil ne revenait pas ».



<https://www.rts.ch/fiction/7878083-le-groupe-5-nouvelle-vague-romande.html>

- 2) Répondez aux questions suivantes :

- Quelle sont les particularités de ce groupe de cinéastes ?
- D'où viennent-ils professionnellement ?
- Qu'est-ce qui les relie ?

- 3) Regardez en particulier le reportage consacré à Claude Goretta. Quelles sont les caractéristiques de son oeuvre cinématographique par rapport :

- à la réalité
- au non-dit
- aux petites gens
- aux femmes
- aux acteurs/actrices



Source : <https://www.rts.ch/fiction/7878083-le-groupe-5-nouvelle-vague-romande.html>

LA GUERRE D'ESPAGNE COMME TOILE DE FOND DE « SI LE SOLEIL NE REVENAIT PAS »

- 1) La Guerre d'Espagne (ou guerre civile espagnole) se déroule entre 1936 et 1939 et est souvent considérée comme les prémisses de la seconde guerre mondiale. Dans son roman (qui date de 1937), Charles Ferdinand Ramuz mentionne la Guerre d'Espagne. Visionnez la vidéo ci-dessous.



https://www.youtube.com/watch?v=h2IH9_jU3pw

2) Répondez aux questions suivantes :

- Dans quelle situation politique se trouve l'Europe en général à cette époque ?
- Quelle configuration a le gouvernement espagnol avant la guerre civile ?
- Qui est responsable du coup d'état de 1936 ?
- Combien de temps dure la guerre et qui y participe ?
- Que se passe-t-il le 26 avril 1937 à Guernica ?
- Quelle est l'histoire du tableau ci-dessous et qui en est le peintre ?



Source : <https://blog.artsper.com/de/ein-naeherer-einblick-de/kunstwerk-analyse-guernica-von-pablo-picasso/>

- Que se passe-t-il en avril 1939 ?
- Qui fait partie de la Résistance contre les Franquistes et quel est le slogan des résistant-e-s ?
- Pourquoi la résistance échoue-t-elle pas à la fin de la Guerre d'Espagne ?
- Quel est le bilan des pertes humaines de la Guerre d'Espagne ?
- Combien d'années durera le régime dictatorial du Général Franco ?

1) Regardez l'affiche du film et discutez :

- Qu'est-ce qui est représenté sur l'affiche ?
- Quelle est l'importance du vieil homme ?
- Qu'est-ce qui frappe dans son visage ?
- Quel est l'effet du groupe de personnes au premier plan ?
- Comment et pourquoi le mot SI est-il mis en évidence ?



APRÈS LE FILM

L'ADAPTATION D'ŒUVRES LITTÉRAIRES AU CINÉMA

1) Lisez les articles sur l'adaptation d'œuvres littéraires pour le cinéma :



<https://laac-auvergnhonealpes.org/wp-content/uploads/2017/11/Mise-au-point-th%C3%A9orique-sur-le-probl%C3%A8me-de-l.pdf>



<https://gerflint.fr/Base/Algerie13/laib.pdf>

2) Répondez aux questions suivantes :

- Quelles sont les différences majeures entre la littérature et le cinéma concernant leur approche esthétique ?
- Quelles sont, selon les auteur-e-s, les difficultés principales lors de l'adaptation d'œuvres littéraires au cinéma ?
- Comment évaluez-vous l'adaptation cinématographique de „Si le soleil ne revenait pas“ à partir de la lecture de ces articles ainsi que de votre connaissance du roman de Ramuz ?



ENTRETIEN(S) AVEC LE RÉALISATEUR CLAUDE GORETTA

- 1) Regardez l'interview que le réalisateur Claude Goretta a donné en 1987 à la Télé Suisse Romande lors de la sortie de « Si le soleil ne revenait pas » :



<https://www.rts.ch/play/tv/special-cinema/video/si-le-soleil-ne-revenait-pas?um=um:rts:video:8592137>

- 2) Répondez aux questions suivantes :

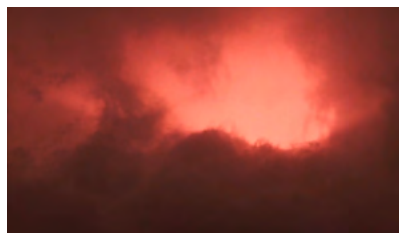
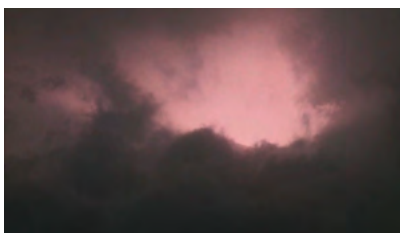
- Où se trouve, selon Claude Goretta, l'élément actuel/universel/moderne dans le roman de Charles Ferdinand Ramuz ? Pensez-vous que cette actualité persiste en 2023 ?
- Quel est le peuple décrit dans l'œuvre de Ramuz ? Quelle est la représentation pour Claude Goretta ?
- En quoi le personnage d'Isabelle a représenté un défi dans sa représentation filmique pour Claude Goretta ?
- Comment interpréteriez-vous la déclaration ci-dessous de Claude Goretta ?
« On ne peut pas illustrer Ramuz puisqu'il décrit les paysages, alors si vous voulez essayer de filmer ce qu'il décrit, ce n'est pas possible. »
- En quoi cette phrase explique que le film montre relativement peu de grands plans des paysages du Valais ?

- 3) Dans une autre interview que Claude Goretta a donnée au magazine Voir, suite à la sortie de son film en 1987, il approfondit ses réflexions sur le rapport entre paysage et personnages dans le roman de Ramuz :

« Chez Ramuz, le grand piège, c'est de ne pas sombrer dans l'illustration des états d'âme à travers le paysage. Il faut savoir s'il y a des personnages – et il y a des personnages magnifiques dans l'œuvre de Ramuz. Ce sont des personnages finalement très modernes parce qu'ils dérapent. On dirait aujourd'hui que ce sont des « paumés ». Ce qui est beau, c'est qu'il les a choisis chez les hommes de la terre. Que ce soit dans la campagne vaudoise ou dans la montagne valaisanne, il a trouvé ses personnages qui sont à la fois habités et qui ont un vertige. Ils sont habités par un rêve non réalisé, par le non-accomplissement ou bien par un pari qui leur fait faire l'erreur fondamentale qui les conduit à leur perte. C'est ça que je trouve très beau dans l'œuvre de Ramuz. Ce sont les gens de la terre et de la montagne et non pas les intellos citadins qui vivent ces vertiges. »

Source : <http://derives.tv/si-le-soleil-ne-revenait-pas-ur/>

- Discutez d'abord à deux et ensuite en plénière : Pensez-vous que Claude Goretta a réussi son pari, c'est-à-dire de montrer les caractères des personnages à travers eux-mêmes et non par les phénomènes naturels ? Pourquoi ? Pourquoi pas ?



L'UNIVERS LITTÉRAIRE DE CHARLES FERDINAND RAMUZ À TRAVERS SES PERSONNAGES

1) Lisez maintenant les extraits du roman de Charles Ferdinand Ramuz qui montrent les réactions des villageois face à l'idée de la disparation du soleil.

« Il m'a dit (c'est Anzévu) qu'il y aurait une guerre et qu'avant la fin de cette guerre et qu'avant la fin de cette guerre, le soleil se détournerait de nous. Et c'est tout ce que je sais, mais je voulais vous en prévenir [...] »

« Ça serait enfin le repos ; et pas seulement pour les jambes, disait-il, parce qu'il n'y a pas seulement les jambes qui se fatiguent, mais l'esprit aussi, à cause qu'on est tout le temps forcé de penser et d'imaginer... »

« Elle s'est mise à rire. « Benêt ! dit-elle. Voyons, Augustin, voyons, est-ce que tu vas croire à ces histoires ? ... Je le connais bien, ton Anzévu ! [...] Ce n'est qu'un homme, et un pas très honnête homme. »

« Eh bien, moi, je vais chercher la lumière parce que je suis vivant. Je vais leur ramener le soleil qu'ils n'ont plus ; et, pour le moment, je refais la lumière » ; parce qu'il croyait qu'il la faisait naître, quoique petite et incertaine encore, au-dessus de ce village qu'il a salué.

2) Discutez ensuite à deux et ensuite en plénière :

- De quelles personnes proviennent les différentes paroles ?
- Dans quelle situation sont dites ces paroles et pourquoi ?
- Que révèlent ces paroles sur le caractère du personnage et sur sa manière de gérer la catastrophe imminente ?





Anzévi



Isabelle Antide



Brigitte



Denis Revaz



Lucien Revaz



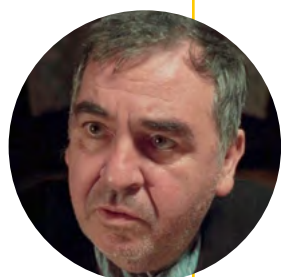
Arlettaz



Cyprien Métrailler



Martin Métrailler



Follonier



Antonin Antide

2) Notez pour chacun des personnages ci-dessus :

- Croit-il/elle à la prédiction du vieux Anzévi ?
- Comment réagit-il/elle ?
- Change-t-il/elle son comportement après ? Pourquoi ? Pourquoi pas ?

3) Lisez la citation de Claude Goretta parlant de son interprétation des personnages de Ramuz.

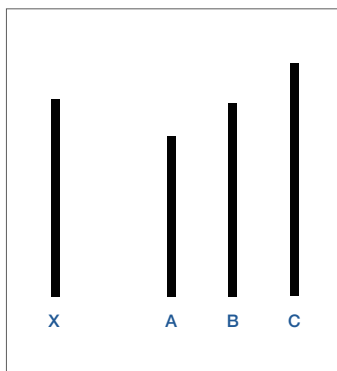
Source : <http://derives.tv/si-le-soleil-ne-revenait-pas-un/>

« J'ai trouvé des couples dans le roman. Je trouve que c'est formé de couples. Peut-être que Ramuz ne l'a pas vu comme ça, mais on fait chacun sa lecture. Il y a Isabelle et Augustin., ... »

4) Discutez en plénière :

- Pouvez-vous adhérer à cette idée de Claude Goretta ?
- Quels autres « couples » pourraient exister dans l'histoire ? (Au niveau de leurs idées, leur caractère, leur statuts social, etc...)
- Y-a-t-il selon vous, au contraire, également des personnages (ou groupes) antagonistes ? Expliquez !

L'EFFET DE GROUPE DANS « SI LE SOLEIL NE REVENAIT PAS » : L'EXPÉRIENCE DE ASCH



Source : <https://explorable.com/fr/experience-dasch>

L'expérience de Asch

Une série d'études a été menée dans les années 1950 : L'expérience de Asch, par Solomon Asch, était une célèbre expérience, destinée à tester comment la pression des pairs pouvait influencer le jugement et le positionnement d'un sujet.

L'expérience [...] tente de montrer comment, il est parfaitement possible de faire pression et développer des comportements complètement inhabituels à des êtres humains normaux surtout quand la pression viens de la part des figures d'autorité, ou par le consensus de l'opinion autour d'eux.

1) Pour un tiers de la classe : Regardez la vidéo ci-dessous et répondez à deux ou en groupe aux questions suivantes :

- Décrivez le déroulement de l'expérience.
- Que montre cette expérience par rapport à l'influence dans les groupes ?
- Réalisez maintenant l'expérience avec la partie de la classe qui n'a pas visionné la vidéo.
- Confirmez-vous le résultat du groupe de chercheurs/-euses de Solomon Asch ?



<https://www.youtube.com/watch?v=NmGjQQvAHWc&feature=youtu.be>

2) Les habitant-e-s du village dans le film représentent un groupe social restreint :

- L'expérience de Asch peut-elle aider à comprendre les réactions des villageois/-es dans le film ? Pourquoi ? Pourquoi pas ?

LES MOTIFS VISUELS (ET AUDIOVISUELS) DANS « SI LE SOLEIL NE REVENAIT PAS »

LE BROUILLARD

« Il n'y avait plus le ciel ; il y avait seulement un brouillard jaunâtre qui était tendu d'une pente à l'autre, comme une vieille serpillière, un peu au-dessus du village, et les montagnes sont derrière, ou bien est-ce qu'elles n'existent plus ? »



- 1) Lisez les informations sur la symbolique du brouillard ci-dessous et réfléchissez ensemble :
Quelle est la signification du brouillard pour les habitant-e-s du village ?

La symbolique du brouillard

Le brouillard est un mélange d'air et d'eau. Il symbolise la confusion et la dissimulation.

Des sens troublés

Le brouillard réduit la vue et étouffe les sons. C'est pourquoi il est très difficile de s'orienter et d'évoluer dans le brouillard. Par analogie, le brouillard symbolise la confusion de l'esprit.

La dissimulation

Le brouillard permet de se dissimuler et d'échapper au regard d'autrui. Il est donc, en quelque sort, associé à la protection.

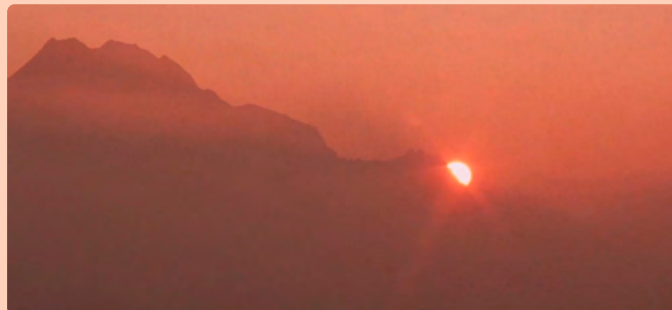
Source :
<https://1001symboles.net/symbole/sens-de-brouillard.html>

- 2) Choisissez au moins deux citations de penseurs/penseuses célèbres parmi celles ci-dessous et réfléchissez à la manière dont elles pourraient correspondre à la situation des villageois/-es dans « Si le soleil ne revenait pas ».



<https://bit.ly/3Q157Rh>

LE SOLEIL



3) Lisez l'article sur la symbolique du soleil et répondez d'abord à deux et ensuite en plénière aux questions suivantes :

- Pourquoi pensez-vous qu'il serait intéressant de savoir si le soleil est attribué symboliquement au genre féminin ou masculin ?
- Faites l'inventaire en quelques mots des notions relatives au soleil à travers les époques et les cultures. Qu'est-ce qui vous frappe ?
- Lesquelles de ces notions sont, selon vous, mises en valeur dans le film ? Pourquoi ?

Mythes, légendes et symbolique

Le mot „Soleil“ provient d'un dérivé du latin classique „sol, solis“ désignant l'astre et la divinité. Le Soleil est un symbole très puissant pour les humains. Il occupe une place dominante dans chaque culture.

Le principe féminin/masculin du Soleil

D'une façon générale, le Soleil est un principe masculin et actif. Toutefois, certains peuples nomades d'Asie centrale le considéraient comme un principe féminin (la Mère Soleil). [...] Même dans la langue allemande, le Soleil est féminin si on se réfère à son article (die Sonne). [...]

Le Soleil divin

Souvent, le Soleil représente le pouvoir. Cet astre donne la vie et si le Soleil venait à disparaître, ou même si ses rayons ne nous parvenaient plus, la vie s'éteindrait sur Terre, d'où le symbole de vie (source de vie). Dans l'Égypte antique, Râ (ou Rê) est le dieu Soleil et Akhénaton en fera son dieu unique sous le nom d'Aton. Dans le Panthéon grec c'est Apollon, fils de Zeus et de la titane Léto. Citons aussi Hélios qui est la personnification du Soleil lui-même. Les Aztèques l'appelaient Huitzilopochtli, dieu du Soleil et de la guerre, le maître du monde. Des figures importantes dans l'Histoire se sont également appropriées son symbole, comme le roi de France, Louis XIV, surnommé le Roi Soleil (couronné de Dieu). La famille impériale japonaise descendrait d'Amaterasu, déesse du Soleil. Le Japon est aussi connu sous le nom de « Pays du Soleil Levant ».

La symbolique du Soleil

En alchimie, le symbole du Soleil et de l'or est un cercle avec un point au centre. Il représente le centre avec tout ce qui gravite autour. En astronomie comme en astrologie, le symbole est le même.

Le Soleil en poésie

Soleil est aussi employé métaphoriquement en poésie pour désigner « le jour, la journée, » et par analogie dans le sens de « plein jour », de « vie publique » et de « grand homme » (voire le Roi Soleil). Ces différents sens se retrouvent dans de nombreuses périphrases qui le caractérisent : l'œil du ciel, le maître des astres, l'âme du monde, le seigneur des étoiles, le père du jour, le fils aîné de la nature, le grand flambeau, etc. Le dieu du Soleil, commun aux Romains et aux Grecs, était le dieu Hélios, dieu de la vérité et du Soleil.

LE BRUITAGE

L'ambiance sonore contribue de manière prépondérante à l'atmosphère d'un film. Elle englobe le/la spectateur/-trice et contribue à la description du lieu de l'action ; elle devient même une base narrative qui soutient les actions du film.

De l'impalpable rumeur à l'envahissante cacophonie, l'ambiance sonore nous entoure, mais disparaît graduellement de notre conscience dans la continuité de sa présence. Elle est ce lieu d'où surgissent les saillances sonores et visuelles ; pour le/la spectateur/-trice, elle est un fond sur lequel surviennent les événements narratifs.



Source : <https://www.caim.info/revue-communications-2018-1-page-137.htm>

4) Lisez l'extrait du roman de Ramuz et comparez-le avec le court témoignage de Claude Goretta sur le bruitage de son film.

- Comment le réalisateur a-t-il adapté la situation sonore particulière décrite dans le roman ?

Extrait du roman :

« C'était le dimanche matin. Qu'est-ce qu'on voit ici en hiver ? on ne voit rien. Le jour était quelque chose de gris et de vague qui se détortillait lentement hors de la nuit de l'autre côté des nuées comme derrière un carreau dépoli. Qu'est-ce qu'on entend ? rien du tout. Même pas le bruit des pas à cause de la neige, même pas le bruit du vent, parce qu'il n'y a toujours point de vent. De temps en temps une voix, quelquefois un enfant qui pleure, pas un oiseau, pas même la fontaine, parce qu'elle coule dans un chéneau de bois pour éviter qu'elle ne se prenne peu à peu dans la glace, comme il arrive, si on la laisse couler librement à l'air. Ils ne sonnent même pas les cloches ici, parce qu'ils ne sont pas une paroisse. »

Extrait d'interview avec Claude Goretta :

« Ça, je l'ai ! J'ai trouvé un lieu qui nous a permis de retourner aux sources. C'est-à-dire aux sources du son ! Ça c'est important. L'hiver, dans cet endroit que nous avons trouvé et qui est très isolé parce qu'il n'y a dans ce village que cent habitants en été et quatre ou cinq en hiver, on redécouvrait le silence. Et dans le silence, on redécouvrait les bruits, la respiration. Le bruit des pas dans la neige, le vol d'un oiseau. Ce n'est pas simplement le chant, le bruit d'un oiseau mais c'est le « pfuittt » des ailes. On s'est arrêtés de filmer une fois parce qu'il y avait un oiseau qui passait au-dessus de nous et qu'on entendait ça. C'était des retrouvailles avec des choses fondamentales. Le bruit de l'eau d'une fontaine qui perce le silence à trois cents mètres ! Ce sont des notions que j'essaie de retrouver. J'ai tourné synchrone. C'est presque entièrement synchrone. »

5) Regardez l'extrait du film dans lequel Métrailler se retrouve seul dans la nature et discutez :

- Quelle est l'ambiance traduite ici par le bruitage ?
- Trouvez-vous que le pari de Claude Goretta par rapport au son est réussi ? Pourquoi ? Pourquoi pas ?

CROYANCES ET SUPERSTITIONS

1) Lisez le texte à la page suivante et répondez aux questions suivantes :

- Lesquelles de ces croyances connaissez-vous ?
- En connaissez-vous d'autres du même genre ? Racontez !
- Vous souvenez vous d'où vous les connaissez ?
- De quels domaines de la vie sociale proviennent-elles à l'origine ?
- Croyez-vous (peut-être sans le vouloir) à certaines de ces croyances ? Lesquelles ? Dans quel les situations ?
- Dans le film la jeune femme avec le bébé dit à un moment : « J'ai du mauvais lait peut-être » quand elle s'inquiète de la survie de son bébé. Quelle superstition pourrait se cacher derrière cette phrase ?
- Vous souvenez-vous d'autres croyances et superstitions dans le film ? Quelle pourrait être leur origine ?



VENDREDI 13 : DIX EXEMPLES DE SUPERSTITIONS ET LEURS ORIGINES

Nombreux sont ceux qui prêtent foi aux superstitions. Et même ceux qui n'y croient pas vraiment évitent certains gestes, « au cas où » ces croyances reposeraient sur un fond de vérité.

Celine Bouckaert

La superstition est le « fait de croire que certains actes, certains signes entraînent mystérieusement des conséquences bonnes ou mauvaises ; croyance aux présages, aux signes. » Voici dix exemples de superstitions courantes accompagnées de leurs origines souvent religieuses ou tout simplement dictées par la prudence.

1. Briser un miroir apporte sept ans de malheur

Dans l'Antiquité, certains peuples y voyaient le reflet de l'âme, briser un miroir revenait donc à détruire l'âme de son propriétaire. Autre explication : les démons se réfugiaient dans les miroirs. Briser un miroir les libérait. Le chiffre sept renverrait à la Bible et aux sept vaches maigres du songe de Pharaon annonçant les sept ans de malheur qui allaient frapper l'Égypte.

2. Ouvrir un parapluie à l'intérieur porte malheur

Cette superstition d'origine anglaise date du 18e siècle. À cette époque, le mécanisme d'ouverture des parapluies à armature métallique était très dangereux et on pouvait donc facilement blesser quelqu'un ou abîmer un objet en ouvrant un parapluie à l'intérieur. Il s'agit donc d'une superstition tout simplement dictée par la prudence.

3. Porter un vêtement vert lors d'un spectacle porte malchance

Les costumes au 18e siècle n'étaient pas teints mais peints... avec des produits souvent dangereux pour le comédien. En outre, la légende raconte que Molière est mort peu après la représentation du Malade Imaginaire, vêtu d'un costume... vert (qui était en réalité rouge, mais à force de répétition, la superstition s'est ancrée).

4. La superstition du chiffre 13

La superstition liée au chiffre 13 remonte à la Cène où les convives étaient douze à table. En y ajoutant Judas, le traître, on porte le nombre à 13... Un dernier souper qui a eu lieu la veille de la crucifixion de Jésus... un vendredi. La superstition du vendredi 13 peut également être reliée au vendredi 13 octobre 1307 : le roi Philippe le Bel fait tuer des citoyens qui avouent des crimes qu'ils n'ont pas commis.

5. Poser un chapeau sur un lit attire le mauvais sort

À l'époque, les hommes ôtaient leur chapeau lorsqu'ils entraient dans la chambre où reposait un mort. Poser un chapeau sur un lit attirerait donc le mauvais sort voire même la mort.

6. Offrir ou recevoir un couteau brise l'amitié

Il ne faudrait jamais offrir ou accepter de couteau en cadeau. Cet objet (ainsi que tous les objets pointus ou coupants) briserait l'amitié, à moins de l'échanger contre une pièce de monnaie.

7. Passer sous une échelle porte malheur

Une échelle posée contre un mur forme un triangle, symbole de la Sainte Trinité. Passer sous une échelle reviendrait donc à briser la Sainte Trinité et à commettre un sacrilège. En outre, il est dangereux de passer sous une échelle : cette croyance relève donc aussi de la simple prudence.

8. Voir traverser un chat noir devant soi est un mauvais présage

Cette croyance date du Moyen-Âge, où les chats noirs étaient représentés comme compagnons des sorcières. Comme le noir était considéré comme la couleur du diable, bon nombre de ces infortunées créatures furent exterminées. On raconte aussi que Napoléon aurait vu un chat noir juste avant sa défaite à Waterloo.

9. Toucher du bois pour conjurer le mauvais sort

Le bois représenterait la Croix du Christ. Toucher du bois reviendrait à formuler une prière, un appel pour éviter le malheur.

10. Poser un pain à l'envers sur la table porte malheur

Cette superstition date du Moyen Âge. Les boulangers avaient pour habitude de réserver une miche de pain pour le bourreau. Celle-ci était posée à l'envers afin que les clients sachent qu'elle était destinée au bourreau. C'est pourquoi le pain renversé attirerait le malheur et la mort.

Source :
<https://www.levif.be/societe/insolite/dix-superstitions-et-leurs-origines/>